

# MINISTÉRIO DAS RELAÇÕES EXTERIORES

## SUÉCIA



## DADOS BÁSICOS

<b>NOME OFICIAL</b>	Reino da Suécia
<b>CAPITAL</b>	Estocolmo
<b>ÁREA</b>	449.964 km <sup>2</sup>
<b>POPULAÇÃO</b>	9,27 milhões
<b>ETNIAS</b>	Suecos, finlandeses e minorias sami
<b>IDIOMAS</b>	Sueco (e minorias de idioma finlandês e sami)
<b>PRINCIPAIS RELIGIÕES</b>	Luteranos (83%); muçulmanos (2,2%); católicos (1,8%); outros (13%)
<b>SISTEMA POLÍTICO</b>	Monarquia parlamentar
<b>CHEFE DE ESTADO</b>	Rei Carlos XVI Gustavo, desde set/1973 (casado com a Rainha Sílvia, filha de mãe brasileira e pai alemão)
<b>CHEFE DE GOVERNO</b>	PM Fredrik Reinfeldt, desde out/06
<b>MNE</b>	Carl Bildt
<b>EMBAIXADORA EM BRASÍLIA</b>	Annika Markovic
<b>EMBAIXADOR EM ESTOCOLMO</b>	Antonino Mena Gonçalves
<b>PIB (est. 2009)</b>	US\$ 406,0 bilhões
<b>PIB PPP (est. 2009)</b>	US\$ 328,0 bilhões
<b>PIB “per capita” (est. 2009)</b>	US\$ 43,7 mil
<b>PIB “per capita” PPP (est. 2009)</b>	US\$ 35,4 mil
<b>UNIDADE MONETÁRIA</b>	Coroa sueca

### COMERCIO BILATERAL (US\$ MILHÕES FOB, fonte MDIC)

<b>BRASIL-SUÉCIA</b>	<b>2003</b>	<b>2004</b>	<b>2005</b>	<b>2006</b>	<b>2007</b>	<b>2008</b>	<b>2009</b>	<b>2010 (jan-mar)</b>
<b>Intercâmbio</b>	<b>938,5</b>	<b>1.323,2</b>	<b>1.460,7</b>	<b>1.447,7</b>	<b>1.983,8</b>	<b>2.286,6</b>	<b>1.419,0</b>	<b>465,4</b>
<b>Exportações</b>	297,0	503,6	547,6	497,0	634,4	624,5	312,8	75,1
<b>Importações</b>	641,5	819,6	913,1	950,7	1.349,4	1.662,0	1.106,2	390,3
<b>Saldo</b>	-344,4	-316,0	-365,5	-453,7	-715,0	-1.037,5	-793,3	-315,2

## CRONOLOGIA DAS RELAÇÕES BILATERAIS

**1826** - Estabelecimento de relações diplomáticas entre o Império do Brasil e o Reino da Suécia.

**1876** - D. Pedro II visita a Suécia.

**1953** - Inauguração da Câmara de Comércio Sueco-Brasileira, em São Paulo (SP).

**1984** - Visita de Estado do Rei Carlos XVI Gustavo e Rainha Silvia ao Brasil.

**1995** - Brasil e Suécia integram o Grupo dos 16 para promover a reforma da ONU.

**1997** - I Reunião de Consultas Políticas Brasil-Suécia, em Brasília.

**1998** - Brasil e Suécia integram a Coalizão da Nova Agenda para o Desarmamento (NAC).

**1998** - Missão Real Tecnológica ("Royal Technology Mission") chefiada pelo Rei Carlos XVI Gustavo ao Brasil.

**2002** - Presidente Fernando Henrique Cardoso participa de reunião sobre a Governança Progressista, em Estocolmo, a convite do PM Göran Persson.

**2003** - PM Göran Persson comparece à cerimônia de posse do Sr. PR.

**2006** - II Reunião de Consultas Políticas Brasil-Suécia, em Brasília; Inauguração do Escritório do Conselho de Exportações da Suécia em São Paulo, na presença da Princesa Herdeira Victoria.

**2007** - III Reunião de Consultas Políticas Brasil-Suécia, em Estocolmo.

**2007** - Visita de Estado à Suécia do Sr. PR.

**2008** - Visita ao Brasil do Presidente do Parlamento sueco, Per Westerberg; Visita ao Brasil da Rainha Silvia, para participar da III Conferência Internacional sobre o Combate à Exploração Sexual de Crianças e Adolescentes (Rio de Janeiro).

**2009** - Visita ao Brasil da Ministra do Comércio Exterior, Ewa Björling; O Sr. PR e o PM Fredrik Reinfeldt mantiveram reunião à margem da Cúpula do G5+G8, em L'Áquila; Visita do Sr. PR a Estocolmo, por ocasião da Cúpula Brasil-UE.

**2010** - Visita ao Brasil do Ministro dos Negócios Estrangeiros, Carl Bildt; Visita ao Brasil do Rei Carlos XVI Gustavo e da Rainha Sílvia.

## CRONOLOGIA HISTÓRICA

**1905** – União entre a Suécia e a Noruega é dissolvida pacificamente.

**1914** – Suécia permanece neutra na I Guerra.

**1920** – Suécia torna-se membro da Liga das Nações.

**1939** – Suécia declara-se neutra na II Guerra.

**1946** – Suécia torna-se membro das Nações Unidas; O Social Democrata Tage Erlander torna-se Primeiro Ministro e permanece no cargo até 1969.

**1952** – Suécia torna-se membro fundador do Conselho Nórdico.

**1953** – Diplomata sueco Dag Hammarskjöld torna-se Secretário-Geral das Nações Unidas.

**1959** – Suécia torna-se membro fundador da Associação Europeia de Livre-Comércio (EFTA).

**1971** – Substituição das duas câmaras do parlamento por uma câmara eleita proporcionalmente.

**1975** – Reformas constitucionais removem os últimos poderes do monarca.

**1980** – Crise nas relações com a URSS, por suspeita de invasão de águas territoriais suecas

**1986** – O Primeiro-Ministro Olof Palme é assassinado.

**1990** – Suécia se candidata a membro da UE.

**1995** – Suécia torna-se membro da UE

**1996** – O social-democrata Göran Persson torna-se Primeiro-Ministro.

**2002** – Göran Persson mantém-se pela terceira vez consecutiva no cargo de Primeiro-Ministro.

**2003** – Referendum na Suécia rejeita a moeda única europeia.

**2004** – A Chanceler Anna Lindh é assassinada em uma loja em Estocolmo.

**2006** – A chanceler Freivalds renuncia em meio ao escândalo das caricaturas do profeta Maomé.

**2006** - A aliança de centro-direita vence as eleições parlamentares.

## ATOS BILATERAIS

<b>Título</b>	<b>Data de celebração</b>	<b>Entrada em Vigor</b>
Acordo sobre Registro de Marcas Industriais e Comerciais.	29/04/1955	01/07/1955
Acordo Relativo a Facilidades para a Concessão de Vistos em Passaportes	22/03/1956	01/05/1956
Acordo para Supressão de Vistos em Passaportes	04/12/1959	01/01/1960
Acordo sobre Transportes Aéreos	18/03/1969	07/10/1969
Protocolo Adicional ao Acordo de Transportes Aéreos	18/03/1969	07/10/1969
Convênio sobre Radioamadorismo.	08/12/1970	08/12/1970
Acordo Constitutivo de um Mecanismo de Consulta sobre Transporte Marítimo	22/09/1971	22/09/1971
Convenção para Evitar a Dupla Tributação em Matéria de Impostos sobre a Renda.	25/04/1975	29/12/1975
Troca de Notas Determinando a Entrada em Vigor da Ata Final da III Reunião de Consulta Aeronáutica com os Países Escandinavos.	17/12/1976	17/12/1976
Troca de Notas Colocando em Vigor o Item VI da Ata Final da Consulta Aeronáutica entre o Brasil e os Países Escandinavos, Assinada em 29 de agosto de 1975.	30/10/1979	30/10/1979
Acordo Relativo às Exportações de Produtos Têxteis do Brasil para a Suécia.	25/04/1983	25/04/1983
Acordo sobre Cooperação Econômica, Industrial e Tecnológica.	03/04/1984	07/04/1986
Acordo, por Troca de Notas, sobre Exportação de Produtos Têxteis do Brasil para a Suécia.	14/01/1985	14/01/1985
Memorando de Entendimento sobre Cooperação em Assuntos Relativos a Defesa.	07/07/2000	07/07/2000
Anexo Aditivo ao Memorando de Entendimento sobre Cooperação em Assuntos Relativos às Defesa.	24/04/2001	24/04/2001
Memorando de Entendimento sobre Cooperação na área de Bioenergia, incluindo Biocombustíveis	11/09/2007	06/04/2009
Acordo sobre o exercício de atividades remuneradas por parte de dependentes do Pessoal Diplomático, Consular, Administrativo e Técnico	11/09/2007	
Protocolo Adicional sobre Cooperação em Alta Tecnologia Industrial Inovadora ao Acordo sobre Cooperação Econômica, Industrial e Tecnológica	06/10/2009	22/12/2009
Memorando de Entendimento sobre o Estabelecimento de Mecanismo de Consultas Políticas	06/10/2009	22/10/2009
Plano de Ação da Parceria Estratégica Brasil-Suécia	06/10/2009	

# INDICADORES ECONÔMICO-COMERCIAIS

DADOS BÁSICOS	
Nome oficial	Reino da Suécia
Superfície	449.964 Km <sup>2</sup>
Localização	Norte da Europa
Capital	Estocolmo
Principais cidades	Estocolmo, Gothenburg, Malmo, Uppsala, Linkoping
Idiomas	Vasteras, Orebro, Norrkoping, Helsingborg, Jonkoping
PIB a preços correntes (2009: estimativa EIU)	Sueco, finlandês e lapão
PIB "per capita" (2009)	US\$ 405,5 bilhões
Moeda	US\$ 43.743
	Coroa sueca

Elaborado pelo MRE/DPR/DIC - Divisão de Informação Comercial, com base em dados do EIU - Economist Intelligence Unit, Country Report March 2010.

INDICADORES SOCIOECONÔMICOS	2005	2006	2007	2008	2009 <sup>(1)</sup>
População (em milhões de habitantes)	9,05	9,11	9,16	9,22	9,27
Densidade demográfica (hab/Km <sup>2</sup> )	20,1	20,2	20,4	20,5	20,6
PIB a preços correntes (US\$ bilhões)	366,0	393,4	453,4	478,3	405,5
Crescimento real do PIB (%)	3,3	4,5	2,7	-0,5	-4,4
Varição anual do índice de preços ao consumidor (%) <sup>(2)</sup>	0,5	1,4	2,2	3,5	-0,3
Câmbio (Skr / US\$) <sup>(2)</sup>	7,47	7,37	6,76	6,60	7,65

Elaborado pelo MRE/DPR/DIC - Divisão de Informação Comercial, com base em dados do EIU - Economist Intelligence Unit, Country Report March 2010.

(1) Estimativa EIU.

(2) 2009: dado real.

BALANÇO DE PAGAMENTOS (US\$ milhões)	2007	2008	2009 <sup>(1)(2)</sup>
<b>A. Balança comercial</b> (líquido - fob)	<b>17.268</b>	<b>18.119</b>	<b>11.806</b>
Exportações	170.551	185.878	95.618
Importações	153.283	167.759	83.812
<b>B. Serviços</b> (líquido)	<b>15.846</b>	<b>17.713</b>	<b>10.130</b>
Receita	63.857	72.197	40.834
Despesa	48.011	54.484	30.704
<b>C. Renda</b> (líquido)	<b>11.088</b>	<b>10.814</b>	<b>4.771</b>
Receita	66.631	74.172	34.845
Despesa	55.543	63.358	30.074
<b>D. Transferências unilaterais</b> (líquido)	<b>-5.072</b>	<b>-6.330</b>	<b>-2.703</b>
<b>E. Transações correntes</b> (A+B+C+D)	<b>39.130</b>	<b>40.316</b>	<b>24.004</b>
<b>F. Conta de capitais</b> (líquido)	<b>-446</b>	<b>-746</b>	<b>-145</b>
<b>G. Conta financeira</b> (líquido)	<b>-15.117</b>	<b>7.638</b>	<b>-22.189</b>
Investimentos diretos (líquido)	-15.310	1.519	-14.837
Portfolio (líquido)	15.652	-34.683	32.937
Outros	-15.459	40.802	-40.289
<b>H. Erros e Omissões</b>	<b>-24.013</b>	<b>-45.949</b>	<b>13.044</b>
<b>I. Saldo</b> (E+F+G+H)	<b>-446</b>	<b>1.259</b>	<b>14.714</b>

Elaborado pelo MRE/DPR/DIC - Divisão de Informação Comercial, com base em dados do FMI - International Financial Statistics, CD February 2010.

(1) janeiro-setembro.

(2) Última posição disponível, em 16/03/2010.

COMÉRCIO EXTERIOR <sup>(1)</sup> (US\$ milhões)	2004	2005	2006	2007	2008	2009 <sup>(2)(3)</sup>
Exportações (fob)	122.998	130.915	147.884	169.042	184.000	94.421
Importações (cif)	100.221	111.594	127.692	152.781	167.686	84.280
Balança comercial	22.777	19.321	20.192	16.261	16.314	10.141
Intercâmbio comercial	223.219	242.509	275.576	321.823	351.686	178.701

Elaborado pelo MRE/DPR/DIC - Divisão de Informação Comercial, com base em dados do FMI - Direction of Trade Statistics, CD February 2010.

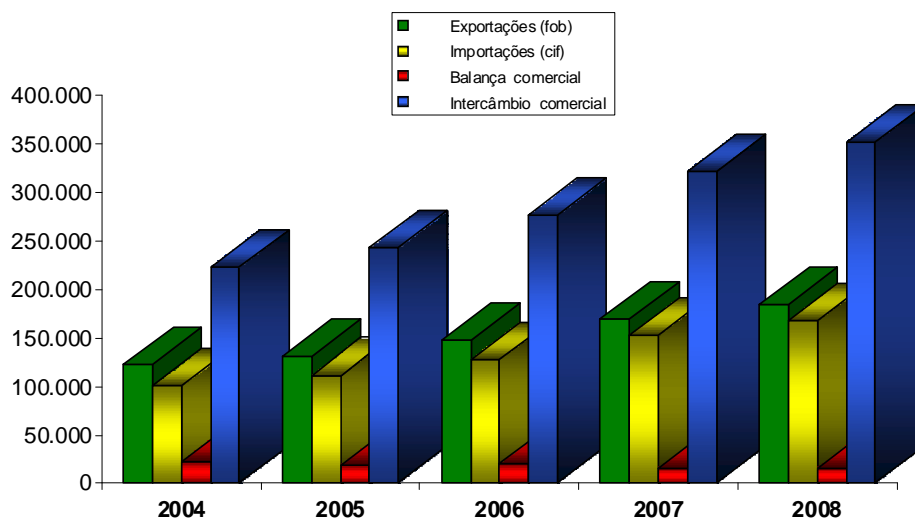
(1) Os dados não coincidem, necessariamente, com aqueles apresentados no Balanço de Pagamentos em razão das diferentes modalidades de venda (fob e cif) e das distintas metodologias de cálculo.

(2) janeiro-setembro.

(3) Última posição disponível em 16/03/2010.

## COMÉRCIO EXTERIOR DA SUÉCIA 2004 - 2008

(US\$ milhões)



Elaborado pelo MRE/DPR/DIC - Divisão de Informação Comercial, com base em dados do FMI - Direction of Trade Statistics, CD February 2010.

DIREÇÃO DO COMÉRCIO EXTERIOR (US\$ milhões - fob)	2006	% no total	2007	% no total	2008	% no total	2009 <sup>(1)(2)</sup>	% no total
<b>EXPORTAÇÕES:</b>								
Alemanha	14.671	9,9%	17.646	10,4%	19.088	10,4%	9.606	10,2%
Noruega	13.517	9,1%	15.924	9,4%	17.461	9,5%	9.968	10,6%
Dinamarca	10.645	7,2%	12.477	7,4%	13.628	7,4%	6.934	7,3%
Reino Unido	10.649	7,2%	12.078	7,1%	13.524	7,3%	6.941	7,4%
Estados Unidos	13.662	9,2%	12.803	7,6%	12.091	6,6%	6.013	6,4%
Finlândia	9.240	6,2%	10.573	6,3%	11.667	6,3%	6.108	6,5%
Países Baixos	7.100	4,8%	8.531	5,0%	9.384	5,1%	4.373	4,6%
França	7.278	4,9%	8.461	5,0%	9.025	4,9%	4.833	5,1%
Bélgica	6.778	4,6%	7.748	4,6%	8.075	4,4%	3.395	3,6%
Itália	4.989	3,4%	5.339	3,2%	5.759	3,1%	2.840	3,0%
Polónia	3.071	2,1%	4.131	2,4%	4.620	2,5%	2.341	2,5%
Rússia	2.432	1,6%	3.375	2,0%	4.496	2,4%	1.340	1,4%
Espanha	4.560	3,1%	4.852	2,9%	4.273	2,3%	2.257	2,4%
China	2.807	1,9%	3.296	1,9%	3.966	2,2%	2.901	3,1%
Austrália	1.939	1,3%	1.936	1,1%	2.089	1,1%	1.135	1,2%
Japão	2.291	1,5%	2.063	1,2%	2.014	1,1%	1.219	1,3%
Índia	1.346	0,9%	1.590	0,9%	1.933	1,1%	1.205	1,3%
Turquia	1.294	0,9%	1.417	0,8%	1.922	1,0%	1.265	1,3%
Áustria	1.414	1,0%	1.717	1,0%	1.856	1,0%	881	0,9%
Canadá	1.547	1,0%	1.633	1,0%	1.727	0,9%	824	0,9%
Suíça	1.315	0,9%	1.528	0,9%	1.691	0,9%	930	1,0%
África do Sul	849	0,6%	1.085	0,6%	1.583	0,9%	800	0,8%
<b>Brasil</b>	<b>917</b>	<b>0,6%</b>	<b>1.176</b>	<b>0,7%</b>	<b>1.441</b>	<b>0,8%</b>	<b>605</b>	<b>0,6%</b>
<b>SUBTOTAL</b>	<b>124.312</b>	<b>84,1%</b>	<b>141.378</b>	<b>83,6%</b>	<b>153.313</b>	<b>83,3%</b>	<b>78.714</b>	<b>83,4%</b>
<b>DEMAIS PAÍSES</b>	<b>23.572</b>	<b>15,9%</b>	<b>27.664</b>	<b>16,4%</b>	<b>30.687</b>	<b>16,7%</b>	<b>15.707</b>	<b>16,6%</b>
<b>TOTAL GERAL</b>	<b>147.884</b>	<b>100,0%</b>	<b>169.042</b>	<b>100,0%</b>	<b>184.000</b>	<b>100,0%</b>	<b>94.421</b>	<b>100,0%</b>

Elaborado pelo MRE/DPR/DIC - Divisão de Informação Comercial, com base em dados do FMI - Direction of Trade Statistics, CD February 2010.  
Países listados em ordem decrescente, tendo como base os valores apresentados em 2008.

(1) janeiro-setembro.

(2) última posição disponível em 16/03/2010.

DIREÇÃO DO COMÉRCIO EXTERIOR (US\$ milhões - cif)	2006	% no total	2007	% no total	2008	% no total	2009 <sup>(1)(2)</sup>	% no total
<b>IMPORTAÇÕES:</b>								
Alemanha	22.852	17,9%	27.910	18,3%	29.400	17,5%	14.769	17,5%
Dinamarca	12.273	9,6%	13.944	9,1%	15.765	9,4%	7.781	9,2%
Noruega	10.417	8,2%	12.578	8,2%	14.385	8,6%	7.069	8,4%
Reino Unido	8.169	6,4%	10.952	7,2%	10.421	6,2%	4.647	5,5%
Finlândia	7.480	5,9%	9.450	6,2%	9.559	5,7%	4.333	5,1%
Países Baixos	7.575	5,9%	8.713	5,7%	9.371	5,6%	5.171	6,1%
França	6.028	4,7%	7.524	4,9%	8.393	5,0%	4.194	5,0%
Rússia	4.830	3,8%	4.671	3,1%	7.427	4,4%	2.955	3,5%
China	4.917	3,9%	6.463	4,2%	6.992	4,2%	4.285	5,1%
Bélgica	5.296	4,1%	6.273	4,1%	6.461	3,9%	3.233	3,8%
Itália	4.317	3,4%	5.372	3,5%	5.787	3,5%	2.669	3,2%
Polónia	3.417	2,7%	4.415	2,9%	5.502	3,3%	2.611	3,1%
Estados Unidos	4.431	3,5%	4.744	3,1%	5.290	3,2%	3.277	3,9%
Japão	2.808	2,2%	3.006	2,0%	3.079	1,8%	1.580	1,9%
Espanha	1.969	1,5%	2.157	1,4%	2.249	1,3%	1.061	1,3%
República Tcheca	1.370	1,1%	1.821	1,2%	2.185	1,3%	1.060	1,3%
Áustria	1.333	1,0%	1.651	1,1%	1.823	1,1%	966	1,1%
Irlanda	1.669	1,3%	1.842	1,2%	1.740	1,0%	997	1,2%
Suíça	1.221	1,0%	1.298	0,8%	1.387	0,8%	827	1,0%
República da Coreia	1.258	1,0%	1.223	0,8%	1.330	0,8%	775	0,9%
<b>Brasil</b>	<b>544</b>	<b>0,4%</b>	<b>717</b>	<b>0,5%</b>	<b>803</b>	<b>0,5%</b>	<b>339</b>	<b>0,4%</b>
<b>SUBTOTAL</b>	<b>114.174</b>	<b>89,4%</b>	<b>136.723</b>	<b>89,5%</b>	<b>149.351</b>	<b>89,1%</b>	<b>74.600</b>	<b>88,5%</b>
<b>DEMAIS PAÍSES</b>	<b>13.518</b>	<b>10,6%</b>	<b>16.058</b>	<b>10,5%</b>	<b>18.335</b>	<b>10,9%</b>	<b>9.680</b>	<b>11,5%</b>
<b>TOTAL GERAL</b>	<b>127.692</b>	<b>100,0%</b>	<b>152.781</b>	<b>100,0%</b>	<b>167.686</b>	<b>100,0%</b>	<b>84.280</b>	<b>100,0%</b>

Elaborado pelo MRE/DPR/DIC - Divisão de Informação Comercial, com base em dados do FMI - Direction of Trade Statistics, CD February 2010.

Países listados em ordem decrescente, tendo como base os valores apresentados em 2008.

(1) janeiro-setembro.

(2) última posição disponível em 16/03/2010.

COMPOSIÇÃO DO COMÉRCIO EXTERIOR	2008 <sup>(1)</sup>	Part % no total
<b>EXPORTAÇÕES (US\$ milhões, fob)</b>		
Caldeiras, máquinas, aparelhos e instrumentos mecânicos	28.433	15,5%
Máquinas, aparelhos e materiais elétricos	22.274	12,1%
Veículos automóveis, tratores, ciclos	20.057	10,9%
Combustíveis, óleos e ceras minerais	13.513	7,3%
Papel e cartão, obras de pasta celulósica	11.990	6,5%
Ferro fundido, ferro e aço	9.943	5,4%
Produtos farmacêuticos	8.398	4,6%
Plásticos e suas obras	5.781	3,1%
Madeira, carvão vegetal e obras de madeira	4.967	2,7%
Instrumentos e aparelhos de ótica, fotografia	4.922	2,7%
Obras de ferro fundido, ferro ou aço	3.972	2,2%
Móveis, mobiliário médico-cirúrgico; colchões	3.523	1,9%
Pastas de madeira ou de outras matérias fibrosas	2.779	1,5%
Minérios, escórias e cinzas	2.629	1,4%
Alumínio e suas obras	1.898	1,0%
Cobre e suas obras	1.862	1,0%
Produtos químicos orgânicos	1.760	1,0%
<b>Subtotal</b>	<b>148.701</b>	<b>80,9%</b>
<b>Demais Produtos</b>	<b>35.156</b>	<b>19,1%</b>
<b>Total Geral</b>	<b>183.857</b>	<b>100,0%</b>

<b>IMPORTAÇÕES (US\$ milhões, cif)</b>		
Combustíveis, óleos e ceras minerais	24.266	14,5%
Caldeiras, máquinas, aparelhos e instrumentos mecânicos	23.067	13,8%
Máquinas, aparelhos e materiais elétricos	18.367	11,0%
Veículos automóveis, tratores, ciclos	15.958	9,5%
Ferro fundido, ferro e aço	6.977	4,2%
Plásticos e suas obras	5.690	3,4%
Instrumentos e aparelhos de ótica, fotografia	4.502	2,7%
Produtos farmacêuticos	4.097	2,4%
Obras de ferro fundido, ferro ou aço	3.746	2,2%
Móveis, mobiliário médico-cirúrgico, colchões	3.223	1,9%
Produtos químicos orgânicos	3.203	1,9%
Peixes e crustáceos, moluscos	2.383	1,4%
Madeira, carvão vegetal e obras de madeira	2.221	1,3%
Borracha e suas obras	2.212	1,3%
Papel e cartão; obras de pasta de celulose, de papel ou de cartão	2.032	1,2%
Produtos químicos inorgânicos	1.969	1,2%
Vestuário e seus acessórios, exceto de malha	1.838	1,1%
Alumínio e suas obras	1.788	1,1%
Vestuário e seus acessórios, de malha	1.639	1,0%
Bebidas, líquidos alcoólicos e vinagres	1.480	0,9%
Cobre e suas obras	1.444	0,9%
<b>Subtotal</b>	<b>132.102</b>	<b>78,9%</b>
<b>Demais Produtos</b>	<b>35.252</b>	<b>21,1%</b>
<b>Total Geral</b>	<b>167.354</b>	<b>100,0%</b>

Elaborado pelo MRE/DPR/DIC - Divisão de Informação Comercial, com base em dados do UNCTAD/ITC/TradeMap.

Divergências nos dados estatísticos são explicadas pelo uso de diferentes fontes.

(1) Última posição disponível, em 16/03/2010.

INTERCÂMBIO COMERCIAL BRASIL - SUÉCIA <sup>(1)</sup> (US\$ mil - fob)	2005	2006	2007	2008	2009
<b>Exportações</b>	<b>547.608</b>	<b>496.977</b>	<b>634.423</b>	<b>624.541</b>	<b>312.844</b>
Variação em relação ao ano anterior	8,7%	-9,2%	27,7%	-1,6%	-49,9%
Part. (%) no total das exportações brasileiras para a União Européia	2,0%	1,6%	1,6%	1,3%	0,9%
Part. (%) no total das exportações brasileiras	0,5%	0,4%	0,4%	0,3%	0,2%
<b>Importações</b>	<b>913.091</b>	<b>950.694</b>	<b>1.349.378</b>	<b>1.662.034</b>	<b>1.106.179</b>
Variação em relação ao ano anterior	11,4%	4,1%	41,9%	23,2%	-33,4%
Part. (%) no total das importações brasileiras da União Européia	5,0%	4,7%	5,0%	4,6%	3,8%
Part. (%) no total das importações brasileiras	1,2%	1,0%	1,1%	1,0%	0,9%
<b>Intercâmbio Comercial</b>	<b>1.460.699</b>	<b>1.447.671</b>	<b>1.983.801</b>	<b>2.286.575</b>	<b>1.419.023</b>
Variação em relação ao ano anterior	10,4%	-0,9%	37,0%	15,3%	-37,9%
Part. (%) no total do intercâmbio brasileiro com a União Européia	3,2%	2,8%	3,0%	2,8%	2,2%
Part. (%) no total do intercâmbio brasileiro	0,8%	0,6%	0,7%	0,6%	0,5%
<b>Balança Comercial</b>	<b>-365.483</b>	<b>-453.717</b>	<b>-714.955</b>	<b>-1.037.493</b>	<b>-793.335</b>

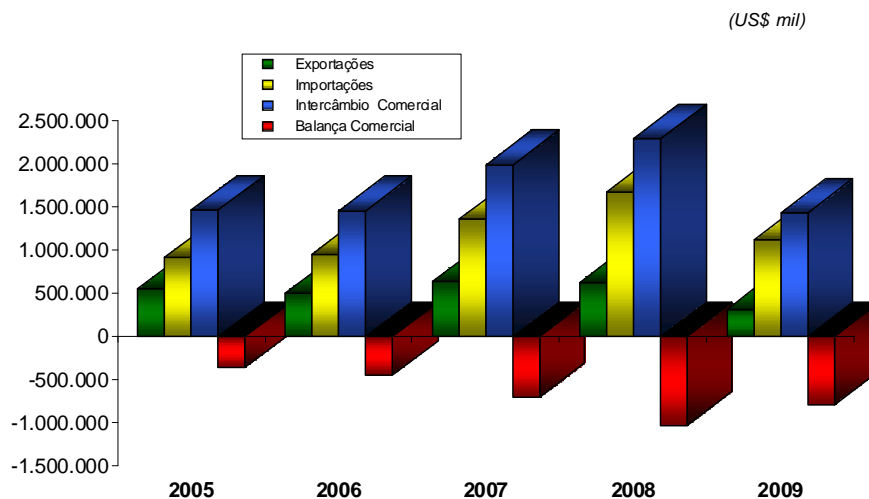
Elaborado pelo MRE/DPR/DIC - Divisão de Informação Comercial, com base em dados do MDIC/SECEX/Aliceweb.

(1) As discrepâncias observadas nos dados estatísticos das exportações brasileiras e das importações espanholas e vice-versa podem ser explicadas pelo uso de fontes distintas e também por diferentes metodologias de cálculo.

INTERCÂMBIO COMERCIAL BRASIL - SUÉCIA (US\$ mil, fob)	2009 (jan-fev)	2010 (jan-fev)
<b>Exportações</b>	<b>37.090</b>	<b>44.826</b>
Variação em relação ao mesmo período do ano anterior	-50,8%	20,9%
Part. (%) no total das exportações brasileiras para a União Européia	1,6%	1,8%
Part. (%) no total das exportações brasileiras	0,2%	0,2%
<b>Importações</b>	<b>180.768</b>	<b>235.548</b>
Variação em relação ao mesmo período do ano anterior	-27,8%	30,3%
Part. (%) no total das importações brasileiras da União Européia	8,2%	9,0%
Part. (%) no total das importações brasileiras	1,0%	1,0%
<b>Intercâmbio Comercial</b>	<b>217.858</b>	<b>280.374</b>
Variação em relação ao mesmo período do ano anterior	-33,1%	28,7%
Part. (%) no total do intercâmbio Brasil-União Européia	4,8%	5,5%
Part. (%) no total do intercâmbio brasileiro	0,6%	0,6%
<b>Balança Comercial</b>	<b>-143.678</b>	<b>-190.722</b>

Elaborado pelo MRE/DPR/DIC - Divisão de Informação Comercial, com base em dados do MDIC/SECEX/Aliceweb.

## INTERCÂMBIO COMERCIAL BRASIL-SUÉCIA 2005 - 2009



Elaborado pelo MRE/DPR/DIC - Divisão de Informação Comercial, com base em dados do MDIC/SECEX/Aliceweb.

COMPOSIÇÃO DO INTERCÂMBIO COMERCIAL BRASIL - SUÉCIA (US\$ mil - fob)	2 0 0 7	% no total	2 0 0 8	% no total	2 0 0 9	% no total
<b>EXPORTAÇÕES: (por principais produtos e grupos de produtos)</b>						
<b>Café, chá, mate e especiarias</b>	<b>92.860</b>	<b>14,6%</b>	<b>104.564</b>	<b>16,7%</b>	<b>91.221</b>	<b>29,2%</b>
Café não torrado, não descafeinado, em grãos	92.852	14,6%	104.549	16,7%	91.217	29,2%
<b>Minérios, escórias e cinzas</b>	<b>89.763</b>	<b>14,1%</b>	<b>78.435</b>	<b>12,6%</b>	<b>52.395</b>	<b>16,7%</b>
Outros minérios de cobre e seus concentrados	17.625	2,8%	78.416	12,6%	52.382	16,7%
Sulfetos de minérios de cobre	71.470	11,3%	0	0,0%	0	0,0%
<b>Caldeiras, máquinas, aparelhos, instrumentos mecânicos</b>	<b>108.351</b>	<b>17,1%</b>	<b>128.566</b>	<b>20,6%</b>	<b>41.271</b>	<b>13,2%</b>
Blocos de cilindros, cabeçotes, para motores a diesel, semidiesel	39.573	6,2%	46.429	7,4%	7.976	2,5%
Partes de máqs. e apars. para selecionar, etc. subst. minerais	16.751	2,6%	19.150	3,1%	4.805	1,5%
Serras de corrente, de uso manual	3.136	0,5%	3.027	0,5%	2.982	1,0%
<b>Máquinas, aparelhos e materiais elétricos</b>	<b>37.727</b>	<b>5,9%</b>	<b>33.948</b>	<b>5,4%</b>	<b>32.963</b>	<b>10,5%</b>
Circuitos impr. com comp. eletricos montados	232	0,0%	565	0,1%	6.780	2,2%
Terminais portáteis de telefonia celular	14	0,0%	1.914	0,3%	6.595	2,1%
Moduladores/demoduladores (modens) p/elec. (port.dig)	5.520	0,9%	4.263	0,7%	5.453	1,7%
Motor eletr.corr.altern.trif.750W	8.930	1,4%	8.846	1,4%	4.045	1,3%
Motor eletr.corr.altern.trif.75KW	4.747	0,7%	7.081	1,1%	2.886	0,9%
Outs.partes p/aparelhos radiodeteção e radiossondagem	5.177	0,8%	3.469	0,6%	1.398	0,4%
<b>Veículos automóveis, tratores, ciclos</b>	<b>47.662</b>	<b>7,5%</b>	<b>57.194</b>	<b>9,2%</b>	<b>13.077</b>	<b>4,2%</b>
Outras partes e acess. p/ tratores e veículos automóveis	30.247	4,8%	33.322	5,3%	8.323	2,7%
Outros veículos automóveis c/ motor diesel, p/ carga <= 5t	5.239	0,8%	5.156	0,8%	535	0,2%
<b>Carnes e miudezas comestíveis</b>	<b>59.372</b>	<b>9,4%</b>	<b>11.295</b>	<b>1,8%</b>	<b>9.919</b>	<b>3,2%</b>
Carnes desossadas de bovino, frescas ou refrigeradas	46.044	7,3%	7.560	1,2%	8.793	2,8%
Carnes desossadas de bovino, congeladas	11.679	1,8%	2.254	0,4%	425	0,1%
<b>Preparações de carne, de peixe ou de crustáceos</b>	<b>6.973</b>	<b>1,1%</b>	<b>14.208</b>	<b>2,3%</b>	<b>8.429</b>	<b>2,7%</b>
<b>Produtos cerâmicos</b>	<b>4.783</b>	<b>0,8%</b>	<b>6.013</b>	<b>1,0%</b>	<b>7.677</b>	<b>2,5%</b>
<b>Ferro fundido, ferro e aço</b>	<b>22.515</b>	<b>3,5%</b>	<b>3.364</b>	<b>0,5%</b>	<b>6.473</b>	<b>2,1%</b>
<b>Plásticos e suas obras</b>	<b>4.376</b>	<b>0,7%</b>	<b>9.974</b>	<b>1,6%</b>	<b>6.119</b>	<b>2,0%</b>
<b>Subtotal</b>	<b>474.382</b>	<b>74,8%</b>	<b>447.561</b>	<b>71,7%</b>	<b>269.544</b>	<b>86,2%</b>
<b>Demais Produtos</b>	<b>160.041</b>	<b>25,2%</b>	<b>176.980</b>	<b>28,3%</b>	<b>43.300</b>	<b>13,8%</b>
<b>TOTAL GERAL</b>	<b>634.423</b>	<b>100,0%</b>	<b>624.541</b>	<b>100,0%</b>	<b>312.844</b>	<b>100,0%</b>

Elaborado pelo MRE/DPR/DIC - Divisão de Informação Comercial, com base em dados do MDIC/SECEX/Alice web.  
Grupos de produtos listados em ordem decrescente, tendo como base os valores apresentados em 2009.

COMPOSIÇÃO DO INTERCÂMBIO COMERCIAL BRASIL - SUÉCIA (US\$ mil - fob)	2 0 0 6	% no total	2 0 0 7	% no total	2 0 0 9	% no total
<b>IMPORTAÇÕES: (por principais produtos e grupos de produtos)</b>						
<b>Caldeiras, máquinas, aparelhos e instrumentos mecânicos</b>	<b>483.520</b>	<b>35,8%</b>	<b>560.725</b>	<b>33,7%</b>	<b>428.048</b>	<b>38,7%</b>
Secadores p/ madeiras, pastas de papel ou cartões	74	0,0%	1.079	0,1%	26.566	2,4%
Outras máquinas de apars. p/ fabr. pasta de material celulósica	24.297	1,8%	1.641	0,1%	22.020	2,0%
Outras máquinas de sondagem/perfuração, autopropulsoras	6.993	0,5%	18.692	1,1%	16.407	1,5%
Outras partes para motores diesel ou semidiesel	22.828	1,7%	22.354	1,3%	14.179	1,3%
Outras máquinas e apars. autopropulsados de pneumáticos	7.723	0,6%	7.251	0,4%	11.967	1,1%
Caixas de transmissão, redutores de velocidade	8.401	0,6%	13.659	0,8%	10.721	1,0%
Outs.motores diesel/semidiesel para embarcação	9.246	0,7%	12.352	0,7%	8.560	0,8%
Blocos e cilindros, cabeçotes etc p motores diesel/semidiesel	3.941	0,3%	15.235	0,9%	8.118	0,7%
<b>Veículos, automóveis, tratores, ciclos</b>	<b>250.383</b>	<b>18,6%</b>	<b>313.842</b>	<b>18,9%</b>	<b>123.314</b>	<b>11,1%</b>
Outras partes e acessórios p/ tratores e veículos automóveis	54.285	4,0%	71.344	4,3%	27.487	2,5%
Outras partes e acessórios de carroçarias p/ veículos automóveis	33.049	2,4%	49.466	3,0%	20.106	1,8%
Caixas de marchas para veículos automóveis	15.298	1,1%	26.390	1,6%	15.271	1,4%
Eixos de transmissão c/diferenc.p/veículos automóveis	12.842	1,0%	37.161	2,2%	10.554	1,0%
Radiadores p tratores e veículos automóveis	9.577	0,7%	11.683	0,7%	6.885	0,6%
Outros eixos e partes, para veículos automóveis	24.273	1,8%	13.879	0,8%	4.418	0,4%
<b>Máquinas, aparelhos e materiais elétricos</b>	<b>110.972</b>	<b>8,2%</b>	<b>163.638</b>	<b>9,8%</b>	<b>108.400</b>	<b>9,8%</b>
Outras partes p/apars.interrupt.proteção de circuito elétr.	8.995	0,7%	10.689	0,6%	12.425	1,1%
Máquinas e apars de galvanoplastia, eletrolise, eletroforese	154	0,0%	0	0,0%	9.884	0,9%
Outros aparelhos p interrupção etc de circuitos eletr. T>1KV	4.745	0,4%	4.125	0,2%	6.876	0,6%
Circuitos impr.c/comp.elétr./elétr.montados	7.173	0,5%	20.641	1,2%	5.661	0,5%
<b>Produtos farmacêuticos</b>	<b>53.490</b>	<b>4,0%</b>	<b>68.236</b>	<b>4,1%</b>	<b>72.881</b>	<b>6,6%</b>
Outros medicamentos c comp heterocid. Heteroat nitrog em doses	29.285	2,2%	34.263	2,1%	40.051	3,6%
<b>Ferro fundido, ferro e aço</b>	<b>85.396</b>	<b>6,3%</b>	<b>127.654</b>	<b>7,7%</b>	<b>68.745</b>	<b>6,2%</b>
Outros lamin.de outs.ligas aços, quente, L>=600mm, n/enrol	11.433	0,8%	28.659	1,7%	16.663	1,5%
Lamin. ferro/aço à frio, L=6DM, em rolos, 1 MM	8.045	0,6%	8.259	0,5%	8.527	0,8%
Outros produtos laminados planos de aços inoxidáveis a frio, L<600mm	11.714	0,9%	15.857	1,0%	5.776	0,5%
<b>Instrumentos e aparelhos de óptica, fotografia</b>	<b>64.251</b>	<b>4,8%</b>	<b>75.943</b>	<b>4,6%</b>	<b>52.423</b>	<b>4,7%</b>
<b>Obras de ferro fundido, ferro ou aço</b>	<b>43.368</b>	<b>3,2%</b>	<b>71.773</b>	<b>4,3%</b>	<b>40.060</b>	<b>3,6%</b>
<b>Papel e cartão, obras de pasta celulósica</b>	<b>43.089</b>	<b>3,2%</b>	<b>49.703</b>	<b>3,0%</b>	<b>37.268</b>	<b>3,4%</b>
<b>Subtotal</b>	<b>1.134.469</b>	<b>84,1%</b>	<b>1.431.514</b>	<b>86,1%</b>	<b>931.139</b>	<b>84,2%</b>
<b>Demais Produtos</b>	<b>214.909</b>	<b>15,9%</b>	<b>230.520</b>	<b>13,9%</b>	<b>175.040</b>	<b>15,8%</b>
<b>TOTAL GERAL</b>	<b>1.349.378</b>	<b>100,0%</b>	<b>1.662.034</b>	<b>100,0%</b>	<b>1.106.179</b>	<b>100,0%</b>

Elaborado pelo MRE/DPR/DIC - Divisão de Informação Comercial, com base em dados do MDIC/SECEX/Alice web.  
Grupos de produtos listados em ordem decrescente, tendo como base os valores apresentados em 2009.

<b>COMPOSIÇÃO DO INTERCÂMBIO COMERCIAL BRASIL - SUÉCIA</b>	<b>2 0 0 9</b>	<b>%</b>	<b>2 0 1 0</b>	<b>%</b>
<b>(US\$ mil - fob)</b>	<b>(jan-fev)</b>	<b>no total</b>	<b>(jan-fev)</b>	<b>no total</b>
<b>EXPORTAÇÕES: (Principais grupos de produtos)</b>				
Café, chá, mate e especiarias	14.985	40,4%	17.548	39,1%
Caldeiras, máquinas, aparelhos e instrumentos mecânicos	7.063	19,0%	4.329	9,7%
Ferro fundido, ferro e aço	72	0,2%	3.704	8,3%
Máquinas, aparelhos e material elétricos	4.536	12,2%	3.566	8,0%
Veículos automóveis, tratores, suas partes e acessórios	1.996	5,4%	2.403	5,4%
Produtos diversos das indústrias químicas	155	0,4%	1.983	4,4%
Preparações de carne, de peixes ou de crustáceos	847	2,3%	1.432	3,2%
Carnes e miudezas comestíveis	838	2,3%	1.350	3,0%
Calçados, polainas e artefatos semelhantes	937	2,5%	1.129	2,5%
<b>Subtotal</b>	<b>31.429</b>	<b>84,7%</b>	<b>37.444</b>	<b>83,5%</b>
<b>Demais Produtos</b>	<b>5.661</b>	<b>15,3%</b>	<b>7.382</b>	<b>16,5%</b>
<b>TOTAL GERAL</b>	<b>37.090</b>	<b>100,0%</b>	<b>44.826</b>	<b>100,0%</b>
<b>IMPORTAÇÕES: (Principais grupos de produtos)</b>				
Caldeiras, máquinas, aparelhos e instrumentos mecânicos	66.553	36,8%	73.673	31,3%
Veículos automóveis, tratores, suas partes e acessórios	14.990	8,3%	35.876	15,2%
Instrumentos e aparelhos de ótica, fotografia	7.039	3,9%	23.643	10,0%
Máquinas, aparelhos e material elétricos	24.601	13,6%	18.678	7,9%
Ferro fundido, ferro e aço	15.179	8,4%	16.638	7,1%
Produtos farmacêuticos	14.789	8,2%	15.945	6,8%
Papel e cartão, obras de pasta de celulose	6.925	3,8%	8.856	3,8%
Obras de ferro fundido, ferro ou aço	5.549	3,1%	7.200	3,1%
Plásticos e suas obras	4.551	2,5%	6.949	3,0%
Produtos químicos orgânicos	3.091	1,7%	4.869	2,1%
<b>Subtotal</b>	<b>163.267</b>	<b>90,3%</b>	<b>212.327</b>	<b>90,1%</b>
<b>Demais Produtos</b>	<b>17.501</b>	<b>9,7%</b>	<b>23.221</b>	<b>9,9%</b>
<b>TOTAL GERAL</b>	<b>180.768</b>	<b>100,0%</b>	<b>235.548</b>	<b>100,0%</b>

*Elaborado pelo MRE/DPR/DIC - Divisão de Informação Comercial, tendo por base os dados do MDIC/SECEX/Alitceweb.*

*Grupos de produtos listados em ordem decrescente, tendo como base os valores apresentados em jan-fev/2010.*